



2015- 2019
ÖDEMİŞ ZÜBEYDE HANIM
MESLEKİ VE TEKNİK
ANADOLU
LİSESİ

STRATEJİK PLANI

T.C.
ÖDEMİŞ KAYMAKAMLIĞI

ÖDEMİŞ ZÜBEYDE HANIM MESLEKİ VE TEKNİK
ANADOLULİSESİ MÜDÜRLÜĞÜ



İSTİKLAL MARŞI



Korkma, sönmez bu şafaklarda yüzen al sancak;
Sönmeden yurdumun üstünde tüten en son ocak.
O benim milletimin yıldızıdır, parlayacak;
O benimdir, o benim milletimindir ancak.

Çatma, kurban olayım, çehreni ey nazlı hilal!
Kahraman ırkıma bir gül! Ne bu şiddet, bu celal?
Sana olmaz dökülen kanlarımız sonra helal...
Hakkıdır, hakk'a tapan, milletimin istiklal!

Ben ezelden beridir hür yaşadım, hür yaşarım.
Hangi çılgın bana zincir vuracakmış şaşarım!
Kükremiş sel gibiyim, bendimi çiğner, aşarım.
Yırtarım dağları, enginlere sığam, taşarım.

Garbın afakını sarmışsa çelik zırhlı duvar,
Benim iman dolu göğsüm gibi serhaddim var.
Ulusun, korkma! Nasıl böyle bir imanı boğar,
'Medeniyet!' dediğin tek dişi kalmış canavar?

Arkadaş Yurduma alçakları uçatma, sakın.
Siper et gövdeni, dursun bu hayasızca akın.
Doğacaktır sana va'dettiği günler hakk'ın...
Kim bilir, belki yarın, belki yarından da yakın.

Bastığın yerleri 'toprak!' diyerek geçme, tanı:
Düşün altında binlerce kefensiz yatanı.
Sen şehit oğlusun, incitme, yazıktır, atanı:
Verme, dünyaları alsan da, bu cennet vatanı.

Kim bu cennet vatanın uğruna olmaz ki feda?
Şüheda fışkıracak toprağı sıksan, şüheda!
Canı, cananı, bütün varımı alsın da hüda,
Etmesin tek vatanımdan beni dünyada cüda.

Ruhumun senden, ilahi, şudur ancak emeli:
Değmesin mabedimin göğsüne namahrem eli.
Bu ezanlar-ki şahadetleri dinin temeli,
Ebedi yurdumun üstünde benim inlemeli.

O zaman vecd ile bin secde eder -varsa- taşım,
Her cerihamdan, ilahi, boşanıp kanlı yaşım,
Fışkırır ruh-i mücerred gibi yerden naşım;
O zaman yükselerek arşa değer belki başım.

Dalgalar sen de şafaklar gibi ey şanlı hilal!
Olsun artık dökülen kanlarımın hepsi helal.
Ebediyen sana yok, ırkıma yok izmihlal:
Hakkıdır, hür yaşamış bayrağımın hürriyet;
Hakkıdır, hakk'a tapan, milletimin istiklal!

Mehmet Akif Ersoy

GENÇLİĞE HİTABE



Ey Türk Gençliği!

Birinci vazifen, Türk istiklâlini, Türk Cumhuriyetini, ilelebet, muhafaza ve müdafaa etmektir.

Mevcudiyetinin ve istikbalinin yegâne temeli budur. Bu temel, senin, en kıymetli hazinendir. İstikbalde dahi, seni bu hazineden mahrum etmek isteyecek, dahilî ve haricî bedhahların olacaktır. Bir gün, İstiklâl ve Cumhuriyeti müdafaa mecburiyetine düşersen, vazifeye atılmak için, içinde bulunacağın vaziyetin imkân ve şerâitini düşünmeyeceksin! Bu imkân ve şerâit, çok nâmüsait bir mahiyette tezahür edebilir. İstiklâl ve Cumhuriyetine kastedecek düşmanlar, bütün dünyada emsali görülmemiş bir galibiyetin mümessili olabilirler. Cebren ve hile ile aziz vatanın, bütün kaleleri zaptedilmiş, bütün tersanelerine girilmiş, bütün orduları dağıtılmış ve memleketin her köşesi bilfiil işgal edilmiş olabilir. Bütün bu şerâitten daha elîm ve daha vahim olmak üzere, memleketin dahilinde, iktidara sahip olanlar gaflet ve dalâlet ve hattâ hıyanet içinde bulunabilirler. Hattâ bu iktidar sahipleri şahsî menfaatlerini, müstevlilerin siyasi emelleriyle tevhit edebilirler.

Millet, fakr ü zaruret içinde harap ve bîtap düşmüş olabilir.

Ey Türk istikbalinin evlâdı! İşte, bu ahval ve şerâit içinde dahi, vazifen; Türk İstiklâl ve Cumhuriyetini kurtarmaktır! Muhtaç olduğun kudret, damarlarındaki asil kanda mevcuttur!

Mustafa Kemal Atatürk
20 Ekim 1927

SUNUŞ

Başarı, hayal edilen hedefe azim ve sadakat ile bağlanıp iyi bir planlama yaparak, disiplinli bir çalışma ve iyi bir iletişim ile gerçekleşir. İşin altında ezilen değil, planlı ve sistemli bir çalışmayla zamanı ve işin seyrini iyi yönetebilen insanlar ancak başarılı insanlardır.

Hiçbirimiz hayata nerede, ne zaman, kimlerle, hangi statüde ve nasıl başlayacağımızı seçme şansına sahip değildik. Ancak zaman yetiştirilme tarzımıza, çevre şartlarına, dünyaya bakış açımıza ve tercihlerimize göre önümüze her an yeni seçenekler sunuyor.

Başarı denen olgunun hayatımızda çok önemli yeri olduğu muhakkak. Bu sebeple yaşadığımız sürece yaptığımız tercihler çoğalıyor ve dolayısıyla o tercihlerin üzerimize yüklediği sorumluluklar, başarı ve başarısızlıklar oranında artıyor. **Zübeyde Hanım Mesleki Ve Teknik Anadolu Lisesi** ailesi olarak “ *zoru başarmak günlük bir iştir, mucizeler ise biraz zaman alır*” felsefesiyle çalışıp Milli Eğitim dünyasında elimizden geleni değil fazlasını yapmayı amaçladık. Başarı bir varış noktası değil yolculuktur, bizlerde bu yolculukta ulaşmak istediğimiz başarılarla ulaşip beklemeyeceğiz hep daha iyiye, daha büyük başarılarla doğru yolumuza kararlılıkla devam edeceğiz.

Stratejik plan geleceğe hazır olmayı değil, geleceği yaratmayı hedefleyen bir yaklaşımdır, planlamadır ve bizler bu plan doğrultusunda İlimizdeki Mesleki ve Teknik Eğitim kurumları arasında Yüksek Öğrenime Yerleştirme ve sektöre nitelikli iş gücü kazandırma konularında birinci sıraya yükselmek için var gücümüzle çalışacağız.

Fatma AKYOL

Zübeyde Hanım Mesleki ve Teknik Anadolu Lisesi

Okul Müdürü

KISALTMALAR

AB: Avrupa Birliği

Ar-Ge: Araştırma Geliştirme/Birimi

FATİH: Eğitimde Fırsatları Artırma ve Teknolojiyi İyileştirme Hareketi

GZFT: Güçlü yönler, Zayıf yönler, Fırsatlar ve Tehditler Analizi

MEB: Milli Eğitim Bakanlığı

MEM: Milli Eğitim Müdürlüğü

PESTLE: Politik, Ekonomik, Sosyal, Teknolojik, Yasal ve Çevresel Kurum Analizi

STK: Sivil Toplum Kuruluşu

VBS: Veli Bilgilendirme Sistemi

YDS: Yabancı Dil Sınavı

YGS: Yükseköğretime Geçiş Sınavı

TANIMLAR

Bütünleştirici eğitim (kaynaştırma eğitimi): Özel eğitime ihtiyacı olan bireylerin eğitimlerini, destek eğitim hizmetleri de sağlanarak akranlarıyla birlikte resmî veya özel örgün ve yaygın eğitim kurumlarında sürdürmeleri esasına dayanan özel eğitim uygulamalarıdır.

Devamsızlık: Özürlü ya da özürsüz olarak okulda bulunmama durumu ifade eder.

Eğitim ve öğretimden erken ayrılma: Avrupa Topluluğu İstatistik Ofisinin (Eurostat) yayınladığı ve hane halkı araştırmasına göre 18-24 yaş aralığındaki kişilerden en fazla ortaokul mezunu olan ve daha üstü bir eğitim kademesinde kayıtlı olmayanların ilgili çağ nüfusuna oranı olarak ifade edilen göstergedir.

Ortalama eğitim süresi: Birleşmiş Milletler Kalkınma Programının yayınladığı İnsani Gelişme Raporu'nda verilen ve 25 yaş ve üstü kişilerin almış olduğu eğitim sürelerinin ortalaması şeklinde ifade edilen eğitim göstergesini ifade etmektedir.

Örgün eğitim dışına çıkma: Ölüm ve yurt dışına çıkma haricindeki nedenlerin herhangi birisine bağlı olarak örgün eğitim kurumlarından ilişik kesilmesi durumunu ifade etmektedir.

Örgün eğitim: Belirli yaş grubundaki ve aynı seviyedeki bireylere, amaca göre hazırlanmış programlarla, okul çatısı altında düzenli olarak yapılan eğitimidir. Örgün eğitim; okul öncesi, ilkokul, ortaokul, ortaöğretim ve yükseköğretim kurumlarını kapsar.

Özel yetenekli bireyler: Zeka, yaratıcılık, sanat, liderlik kapasitesi, motivasyon ve özel akademik alanlarda yaşlarına göre daha yüksek düzeyde performans gösteren bireyi ifade eder.

Z-kitap: İçeriklerin pekiştirici şekilde hazırlanmış interaktif uygulamalar, videolar, oyunlar ve metinsel zenginleştirmeler ile dijital versiyonlar aracılığıyla sunulduğu kitaplardır.

Zorunlu eğitim: Dört yıl süreli ve zorunlu ilkokullar ile dört yıl süreli, zorunlu ve farklı programlar arasında tercihe imkân veren ortaokullar ve imam-hatip ortaokullarından oluşan ilköğretim ile ilköğretime dayalı, dört yıllık zorunlu, örgün veya yaygın öğrenim veren genel, mesleki ve teknik öğretim kademelerinden oluşan eğitim sürecini ifade eder.

İÇİNDEKİLER

KONULAR	SAYFA
ÖNSÖZ	i
GİRİŞ	ii
BÖLÜM 1	
STRATEJİK PLANLAMA SÜRECİ	1
STRATEJİK PLANIN AMACI	1
STRATEJİK PLANIN KAPSAMI	1
STRATEJİK PALANLAMA YASAL DAYANAKLARI	1
STRATEJİK PLAN ÜST KURULU	2
STRATEJİK PLANLAMA EKİBİ	2
BÖLÜM 2	
DURUM ANALİZİ	
A) TARİHİ GELİŞİM	3
OKULUN TARİHÇESİ VE YAPISI	4
B) MEVZUAT ANALİZİ	5
C) FAALİYET ALANLARI ÜRÜN VE HİZMETLER	18
D) PAYDAŞ ANALİZİ	24
PAYDAŞLARIN BELİRLENMESİ	24
PAYDAŞLARIN DEĞERLENDİRİLMESİ	25
E) KURUM İÇİ ANALİZ	29
OKULUN ÖRGÜT YAPISI	29

OKUL/KURUMUN İNSAN KAYNAKLARI	30
OKUL/KURUMUN TEKNOLOJİK DÜZEYİ	38
OKUL/KURUMUN FİZİKİ ALT YAPISI	38
OKUL/KURUMUN MALİ YAPISI	39
OKUL/KURUMUN İSTATİSTİKİ BİLGİLERİ	40
F) ÇEVRE ANALİZİ ANALİZ	47
G) GZFT (SWOT) ANALİZİ	49
KURUM İÇİ ANALİZ	49
KURUM DIŞI ANALİZ	49
H) TOWS MATRİS	50
BÖLÜM 3	
GELECEĞE YÖNELİM	52
MİSYONUMUZ	52
VİZYONUMUZ	52
TEMEL DEĞERLERİMİZ	52
TEMALAR, STRATEJİK AMAÇLAR, HEDEFLER, PERFORMANS GÖSTERGELERİ	53
STRATEJİK AMAÇ 1	54
STRATEJİK HEDEF 1.1	54
BÖLÜM 4	
MALİYETLENDİRME/BÜTÇELEME	57
MALİYET TABLOSU	57
BÖLÜM 5	
İZLEME VE DEĞERLENDİRME	58

İLİ: İZMİR		İLÇESİ: ÖDEMİŞ		
OKULUN ADI: Ödemiş Zübeyde Hanım Mesleki Ve Teknik Anadolu Lisesi				
OKULA İLİŞKİN GENEL BİLGİLER		PERSONEL İLE İLGİLİ BİLGİLER		
		KURUMDA ÇALIŞAN PERSONEL SAYISI	Sayıları	
			Erkek	Kadın
Okul Telefonu	(0 232) 545 21 23	Yönetici	2	3
Faks	(0 232) 545 25 02	Alan öğretmeni	5	15
Elektronik Posta Adresi	165945@meb.k12.tr / zbydhnmktml@hotmail.com	Branş Öğretmeni	14	17
Web sayfa adresi	http://zubeydehanimkml.meb.k12.tr	Rehber Öğretmen		1
Öğretim Şekli	İkili			1
Okulun Hizmete Giriş Tarihi	1942	Yardımcı Personel		
Kurum Kodu	165945	Toplam		
OKUL VE BİNA DONANIM BİLGİLERİ				
Toplam Derslik Sayısı	18	Kütüphane	Var (X)	Yok ()
Kullanılan Derslik Sayısı	18	Çok Amaçlı Salon	Var (X)	Yok ()
İdari Oda Sayısı	5	Çok Amaçlı Saha	Var (X)	Yok ()
Fen Laboratuvarı Sayısı	-	Kantin	Var (X)	Yok ()
Bilgisayar Laboratuvarı Sayısı	2	-	-	-
Sığınak		-	-	-
Acil Çıkış Kapısı ve Merdiveni	VAR	-	-	-

BİRİNCİ BÖLÜM

STRATEJİK PLANLAMA SÜRECİ

Okulumuzun Stratejik Planına (2015-2019) Stratejik Plan Üst Kurulu tarafından, Okulumuzun toplantı salonunda, çalışma ve yol haritası belirlenerek plana başlanılmıştır.

Stratejik Planlama Çalışmaları kapsamında “Stratejik Planlama Ekibi” kurulmuştur. Önceden uygulanan anket formlarından elde edilen veriler le paydaş görüşleri oluşturulmuş ve mevcut durum ile ilgili veriler toplanmıştır.

Stratejilerin Belirlenmesi;

Stratejik planlama ekibi tarafından, tüm iç ve dış paydaşların görüş ve önerileri bilimsel yöntemlerle analiz edilerek planlı bir çalışmayla stratejik plan hazırlanmıştır.

Bu çalışmalarda izlenen adımlar;

1- Okulun var oluş nedeni (misyon), ulaşmak istenilen nokta (vizyon) belirlenip okulumuzun tüm paydaşlarının görüşleri ve önerileri alındıktan da vizyona ulaşmak için gerekli olan stratejik amaçlar belirlendi. Stratejik amaçlar;

a. Okul içinde ve faaliyetlerimiz kapsamında iyileştirilmesi, korunması veya önlem alınması gereken alanlarla ilgili olan stratejik amaçlar,

b. Okul içinde ve faaliyetler kapsamında yapılması düşünülen yenilikler ve atılımlarla ilgili olan stratejik amaçlar,

c. Yasalar kapsamında yapmak zorunda olduğumuz faaliyetlere ilişkin stratejik amaçlar olarak da ele alındı.

2- Stratejik amaçların gerçekleştirilebilmesi için hedefler konuldu. Hedefler stratejik amaçla ilgili olarak belirlendi. Hedeflerin spesifik, ölçülebilir, ulaşılabilir, gerçekçi, zaman bağlı, sonuca odaklı, açık ve anlaşılabilir olmasına özen gösterildi.

3- Hedeflere uygun belli bir amaca ve hedefe yönelen, başlı başına bir bütünlük oluşturan, yönetilebilir, maliyetlendirilebilir faaliyetler belirlendi. Her bir faaliyet yazılırken; bu faaliyet “Amacımıza ulaştırır mı?” sorgulaması yapıldı.

4- Faaliyetlerin gerçekleştirilebilmesi için sorumlu ekipler ve zaman belirtildi.

5- Faaliyetlerin başarısını ölçmek için performans göstergeleri tanımlandı.

6- Strateji, alt hedefler ve faaliyet/projeler belirlenirken yasalar kapsamında yapmak zorunda olunan faaliyetler, paydaşların önerileri, çalışanların önerileri, önümüzdeki dönemde beklenen değişiklikler ve GZFT (SWOT) çalışması göz önünde bulunduruldu.

7- GZFT çalışmasında ortaya çıkan zayıf yanlar iyileştirilmeye, tehditler bertaraf edilmeye; güçlü yanlar ve fırsatlar değerlendirilerek kurumun faaliyetlerinde fark yaratılmaya çalışıldı; önümüzdeki dönemlerde beklenen değişikliklere göre de önlemler alınmasına özen gösterildi.

8- Tows analizi yapılarak, stratejik amaçlarla ilgili olarak G-F,G-T, Z-T, Z,F stratejileri ortaya konmuştur.

9- Strateji, Hedef ve Faaliyetler kesinleştikten sonra her bir faaliyet maliyetlendirilmesi yapıldı.

10-Maliyeti hesaplanan her bir faaliyetler için kullanılacak kaynaklar belirtildi. Maliyeti ve kaynağı hesaplanan her bir faaliyet/projenin toplamları hesaplanarak bütçeler ortaya çıkartıldı.

1.1 STRATEJİK PLANIN AMACI

Zübeyde Hanım Mesleki Ve Teknik Anadolu Lisesi yürüttüğü faaliyetleri, Milli Eğitim Temel Kanununda belirlenen ilke ve amaçlar, kalkınma planları, programları, ilgili mevzuat ve benimsediği temel ilkeler çerçevesinde planlamak, var olma nedenini tanımlayarak geleceğe yönelik vizyonunu oluşturmak, yürüttüğü faaliyetlerin stratejik amaçlarını, ölçülebilir hedeflerini saptamak, önceden belirlenmiş göstergeler doğrultusunda performanslarını ölçmek ve bu sürecin izleme ve değerlendirmesini yaparak katılımcı bir yönetim anlayışıyla stratejik planlama yapmak

1.2 STRATEJİK PLANIN KAPSAMI

Bu stratejik plan dokümanı Zübeyde Hanım Mesleki Ve Teknik Anadolu Lisesi'nin 2015–2019 yıllarına dönük stratejik amaçlarını, hedeflerini ve performans göstergelerini kapsamaktadır.

1.3 STRATEJİK PLANLAMA YASAL DAYANAKLARI

- ✓ “İsis Projesi” Konulu Genelge
- ✓ 3308 Sayılı Meslekî Eğitim Kanunu
- ✓ 4734 Sayılı Kamu İhale Kanunu
- ✓ 4735 Sayılı Kamu İhale Sözleşmeleri Kanunu
- ✓ 4842 Sayılı Gelir ve Kurumlar Vergisi Kanunlarında Değişiklik Hakkındaki Kanun
- ✓ 4857 Sayılı İş Kanunu
- ✓ 4982 Sayılı Bilgi Edinme Hakkı Kanunu
- ✓ 5018 Sayılı Kamu Mali Yönetimi ve Kontrol Kanunu
- ✓ 5510 Sayılı Sosyal Sigortalar ve Genel Sağlık Sigortası Kanunu
- ✓ 7126 Sayılı Sivil Savunma Kanunu
- ✓ Aday Memurların Yetiştirilmesine Dair Genel Yönetmelik
- ✓ Ayniyat Talimatnamesi
- ✓ Binaların Yangından Korunması Hakkında Yönetmelik
- ✓ Hükümetimiz ile Dünya Bankası Arasında İmzalanan “Orta Öğretim Projesi İkraz Anlaşması”
- ✓ Ortaöğretimde Parasız Yatılı veya Burslu Öğrenci Okutma ve Bunlara Yapılacak Sosyal Yardıma İlişkin Kanun
- ✓ MEB Demokrasi Eğitimi ve Okul Meclisleri Yönergesi
- ✓ MEB Denklik Yönetmeliği
- ✓ MEB Dış İlişkiler Genel Md. “Avrupa Birliği Eğitim Gençlik Programları” Konulu Genelgesi
- ✓ MEB Eğitim Araçları Donatım Daire Bşk. Genelgesi
- ✓ MEB ile Sağlık Bakanlığı Arasında İmzalanan “Okul Sağlığı Hizmetleri İşbirliği Protokolü”
- ✓ MEB Orta Öğretim Kurumları Sosyal Etkinlikler Yönetmeliği
- ✓ MEB Merkezi Sistem Sınav Uygulama Yönergesi
- ✓ MEB Okul ve Kurumların Yönetici ve Öğretmenlerin Norm Kadrolarına İlişkin Yönetmelik
- ✓ MEB Okul Aile Birliği Yönetmeliği
- ✓ MEB Personel Genel Md. Çalışma Takvimi
- ✓ MEB Sağlık İşleri Dairesi Bşk. Yazısı
- ✓ MEB Strateji Geliştirme Başkanlığı “Stratejik Planlama” Konulu Genelgesi
- ✓ MEB Strateji Geliştirme Başkanlığı'nın “Çalışmaların Birleştirilmesi ve Ar-Ge Birimi Kurulması” Konulu Genelgesi

- ✓ MEB Taşra Teşkilatı TKY Uygulama Projesi
- ✓ MEB TKY Uygulamaları Ödül Yönergesi
- ✓ MEB TTK'nın 119 ve 133 Sayılı Kararları
- ✓ MEB'e Bağlı Örgün ve Yaygın Eğitim Kurumlarında Bilgisayar Laboratuvarlarının Kurulması ve İşletilmesi İle Bilgisayar ve Bilgisayar Koordinatör Öğretmenlerinin Görevleri Hakkındaki Yönerge
- ✓ Merkezi Yönetim Bütçe Kanunu
- ✓ Ortaöğretim Kurumları Yönetmeliği
- ✓ Resmî Yazışmalarda Uygulanacak Esas ve Usuller Hakkında Yönetmelik
- ✓ Strateji Geliştirme Birimlerinin Çalışma Usul ve Esasları İle Hakkında Yönetmelik
- ✓ Taşınır Mal Yönetmeliği Genel Tebliği 1-2-3
- ✓ Toplam Kalite Yönetimi Uygulama Yönergesi
- ✓ Ulusal ve Resmî Bayramlar ile Mahalli Kurtuluş Günleri, Atatürk Günleri ve Tarihi Günlerde Yapılacak Tören ve Kutlamalar Yönetmeliği
- ✓ Bakanlık faaliyet alanı ile ilgili ulusal, bölgesel ve sektörel plan ve programlar
- ✓ Bakanlık Stratejik Plan Taslağı
- ✓ İl Milli Eğitim Müdürlüğü Stratejik Plan Taslağı

Stratejik Plan Üst Kurulu

SIRA NO	ADI SOYADI	GÖREVİ
1	FATMA AKYOL	OKUL MÜDÜRÜ
2	GÜLER DİRLİK	MÜDÜR YARDIMCISI
3	SIDIKA KARACA	ÖĞRETMEN
4	ZELİHA ÇETİNYÜREK	OKUL AİLE BİRLİĞİ BAŞKANI
5	NURAY UMUT	OKUL AİLE BİRLİĞİ YÖNETİM KURULU ÜYESİ

Stratejik Planlama Ekibi

SIRA NO	ADI SOYADI	GÖREVİ
1	ÖZLEM ÖZDEN İÇEL	MÜDÜR YARDIMCISI
2	OYA DİNÇER	P.D. ve REHBER ÖĞRETMEN
3	VOLKAN ÇÖRTÜK	ÖĞRETMEN
4	FATMA ALTAY	ÖĞRETMEN
5	SEHER İZLEYEN	ÖĞRETMEN
6	MELİHA AŞCI	GÖNÜLLÜ VELİ

İKİNCİ BÖLÜM

DURUM ANALİZİ

2.1. Tarihi Gelişim

Okulumuz, 1942/1943 öğretim yılında İzmir yolu üzerinde iki katlı bir evde 'Akşam Kız Sanat Okulu' olarak eğitim öğretime açılmış, 1952/1953 öğretim yılında da 'Halk Evi' olarak yapılmış binaya geçerek 'Kız Enstitüsü' olarak eğitim vermeye devam etmiştir. Öğrenci ve öğretmen sayısının artışına paralel olarak ortaya çıkan derslik ihtiyacının karşılanması amacıyla mevcut bina Ödemiş Belediyesine verilmiş ve karşılığında da 1968 yılında şu andaki binamızın yeni olan arsa bedeli Belediyece karşılanarak satın alınmış, yeni okul binası yapılmak üzere Bakanlığımız adına tahsis edilmiştir. Yapımına 1977 yılı Aralık ayında temeli atılarak başlanan yeni bina 1979 yılı Temmuz ayında tamamlanarak bakanlığımıza teslim edilmiştir. Yeni binasına taşınan okulumuz 1979 yılı Eylül ayında 'Ödemiş Zübeyde Hanım Kız Meslek Lisesi' olarak eğitim ve öğretim faaliyetine devam etmektedir. 1994/1995 Öğretim Yılında okulumuzun bünyesinde Anadolu Kız Meslek Lisesi de açılmış, adı da Zübeyde Hanım Anadolu Kız Meslek ve Kız Meslek Lisesi olarak değiştirilmiştir. 1995/1996 Öğretim yılından itibaren bazı bölümlerimize erkek öğrenci alındığından karma eğitime geçilmiş ve okulumuzun adı Zübeyde Hanım Anadolu Meslek ve Kız Meslek Lisesi olmuştur. 2007/2008 Öğretim yılında Kız Teknik Lisesi de açıldığından Zübeyde Hanım Kız Teknik, Anadolu Meslek ve Kız Meslek Lisesi olarak ismi yeniden değiştirilmiştir. 2008-2009 eğitim ve öğretim yılında Kız Teknik Genel Müdürlüğünün genelgesi doğrultusunda okulumuzun ismi Zübeyde Hanım Kız Teknik ve Meslek Lisesi olarak değiştirilmiştir. Mesleki ve Teknik Eğitim Genel Müdürlüğünün 2014/8 sayılı Genelgesi doğrultusunda okulumuzun ismi 2014-2015 eğitim öğretim yılından itibaren Zübeyde Hanım Mesleki ve Teknik Anadolu Lisesi olarak son halini almıştır. Okulumuz halen bu binada Teknik Lise, Anadolu Meslek, Kız Meslek, Anadolu Meslek Programı ve Anasınıfı gibi okul çeşitlerini barındırarak eğitim ve öğretim faaliyetine devam etmektedir.

Okulumuz 1 Müdür, 1 Müdür Başyardımcısı, 6 Müdür Yardımcısı, 30 Genel Kültür Öğretmeni, 22 Atölye Meslek Dersi Öğretmeni, 1 Rehber Öğretmen, 726 örgün eğitim öğrencisine eğitim ve öğretim verilmektedir. Okulumuzda 13 derslik, 7 atölye, 2 Bilgisayar laboratuvarı, 6 idareci odası ve 1 çok amaçlı salon bulunmaktadır. 2014-2015 eğitim öğretim yılında yaklaşık 764 öğrenciye eğitim vermekteyiz.

Düz liselerin Anadolu Lisesine dönüştürülme çalışmaları; mesleki eğitime olan ilginin artması; kız çocuklarının okullaşma oranını artırma çalışmaları okulumuza olan talebi son yıllarda oldukça çoğaltmıştır. Bunun sonucunda 2009-2010 eğitim yılından itibaren okulumuz ikili öğretime geçmek durumunda kalmıştır. Okulumuz öncelikle kız öğrencilere hitap etmektedir. Bölgemizin yerleşim koşulları düşünüldüğünde birçok belde ve köyden öğrencilerimiz okulumuza farklı ulaşım araçlarını ve Bakanlığın Taşıma araçlarını kullanarak eğitime devam etmektedir. İlçemizdeki belde

ve köylere ulaşım koşulları günün her saatinde uygun olmadığından öğrencilerimiz ve aileleri ikili eğitimden çok memnun olmadıklarını farklı şekillerde dile getirmektedirler. İlçemizde ortaöğretim kurumu öğrencilerine yönelik yurt sayısı yeterli olmadığından barınmada sağlanamamaktadır. Okulumuza ek bina yapılması durumunda öğrencilerimizin ulaşım ve barınma ile ilgili yaşadıkları sıkıntılar ortadan kalkacaktır. Her yıl artan öğrenci mevcudu da göz ardı edilmediğinde tek çözüm ek bina yapılmasıdır. Okulumuzun arsasının yeterli büyüklükte olması çözümü kolaylaştıracaktır.

İkili eğitimin ortaya çıkardığı sıkıntıları raporlaştırıp İlçe ve İl Milli Eğitim Müdürlüklerine göndermek 2015 yılının en önemli çalışması olmalıdır.

Geçmiş Yıllarda Görev Yapan Okul Müdürleri

Sıra	Adı – Soyadı /Görev Yılları		Adı – Soyadı /Görev Yılları
1	Fatma (ÖMÜRLÜ) AKYOL 2010-	7	Emel GÜLTEKİN 1973-1983
2	Dilek (AKSOY) TOK 2001-2010	8	Mübeccel UĞUR 1970-1972
3	Nazile ERGÜZ 1997-1999	9	Muzaffer UYAROĞLU 1961-1967
4	Gönül KARAMAN 1991-1996	10	Nezihe ÖZOKAY 1959-1960
5	Fethiye GÜREL 1985-1990	11	Kadriye OĞAN1943-1959
6	Berrak ÇELMEN 1983-1985		

2.2. Yasal Yükümlülükler (Mevzuat Analizi)

Zübeyde Hanım Mesleki ve Teknik Anadolu Lisesi Müdürlüğü temel faaliyet alanlarına ve misyonuna götürecektir ilgili mevzuat kısaca aşağıda belirtilmiştir.

- 7 Eylül 2013 tarih ve 28758 sayılı Resmi Gazetede yayınlanan Milli Eğitim Bakanlığı Ortaöğretim Kurumlar Yönetmeliği
- 4483 Sayılı Memurlar ve Diğer Kamu Görevlilerinin Yargılanması Hakkında Kanun
- 4734 Sayılı Kamu İhale Kanunu
- 4735 Sayılı Kamu İhale Sözleşmeleri Kanunu
- 4842 Sayılı Gelir ve Kurumlar Vergisi Kanunlarında Değişiklik Hakkındaki Kanun
- 4857 Sayılı İş Kanunu
- 4982 Sayılı Bilgi Edinme Hakkı Kanunu
- 5018 Sayılı Kamu Mali Yönetimi ve Kontrol Kanunu
- 5442 İl İdaresi Kanunu
- 5510 Sayılı Sosyal Sigortalar ve Genel Sağlık Sigortası Kanunu
- 5580 Sayılı Özel Eğitim Kurumları Kanunu
- 6518 Sayılı Kanun
- 657 Sayılı DMK
- 7126 Sayılı Sivil Savunma Kanunu
- Aday Memurların Yetiştirilmelerine Dair Genel Yönetmelik
- Ayniyat Talimatnamesi
- Binaların Yangından Korunması Hakkında Yönetmelik
- Hükümetimiz ile Dünya Bankası Arasında İmzalanan “ Orta Öğretim Projesi İkraz Anlaşması”
- İlköğretim ve Ortaöğretim Kurumlarında Parasız Yatılılık, Burs ve Sosyal Yardımlar Yönetmeliği
- İlköğretim ve Ortaöğretimde Parasız Yatılı Veya Burslu Öğrenci Okutma ve Bunlara Yapılacak Sosyal Yardımlara İlişkin Kanun
- MEB Demokrasi Eğitimi ve Okul Meclisleri Yönergesi
- MEB Denklik Yönetmeliği
- MEB Dış İlişkiler Genel Md. “ Avrupa Birliği Eğitim Gençlik Programları” Konulu Genelgesi
- MEB Eğitim Araçları Donatım Daire Bşk. Genelgesi
- MEB İle Sağlık Bakanlığı Arasında İmzalanan “Okul Sağlığı Hizmetleri İşbirliği Protokolü”
- MEB İlköğretim ve Orta Öğretim Kurumları Sosyal Etkinlikler Yönetmeliği
- MEB İnsan Kaynakları Genel Müdürlüğü İntibak Bülteni
- MEB Merkezî Sistem Sınav Uygulama Yönergesi
- MEB Okul ve Kurumların Yönetici ve Öğretmenlerin Norm Kadrolarına İlişkin Yönetmelik
- MEB Okul-Aile Birliği Yönetmeliği
- MEB Öğretmenleri Atama ve Yer Değiştirme Yönetmeliği
- MEB Personel Genel Md. Çalışma Takvimi

- MEB Sağlık İşleri Dairesi Bşk. Yazısı
- MEB Strateji Geliştirme Başkanlığı “Stratejik Planlama” Konulu Genelgesi
- MEB Strateji Geliştirme Başkanlığı’nın “Çalışmaların Birleştirilmesi ve Ar-Ge Birimi Kurulması” Konulu Genelgesi
- MEB Ortaöğretim Genel Müdürlüğü’nün Yazıları
- MEB TTK’nin 119 ve 133 Sayılı Kararları
- MEB’e Bağlı Örgün ve Yaygın Eğitim Kurumlarında Bilgisayar Laboratuvarlarının Kurulması ve İşletilmesi İle Bilgisayar ve Bilgisayar Koordinatör Öğretmenlerinin Görevleri Hakkındaki Yönerge
- Millî Eğitim Bakanlığı Rehberlik ve Denetim Başkanlığı İle Maarif Müfettişleri Başkanlıkları Yönetmeliği
- Öğrenci Eğitim Kampları Lider Yetiştirme Kursu Seminer Yönergesi
- Resmî Yazışmalarda Uygulanacak Esas ve Usuller Hakkında Yönetmelik
- Strateji Geliştirme Birimlerinin Çalışma Usul ve Esasları İle Hakkında Yönetmelik
- Taşınır Mal Yönetmeliği Genel Tebliği 1-2-3
- Kalite Yönetim Sistemi Uygulama Yönergesi
- Ulusal ve Resmî Bayramlar ile Mahalli Kurtuluş Günleri, Atatürk Günleri ve Tarihi Günlerde Yapılacak Tören ve Kutlamalar Yönetmeliği

2.3. Faaliyet Alanları ve Sunulan Hizmetler Hizmetler

2015-2019 stratejik plan hazırlık sürecinde Zübeyde Hanım Mesleki ve Teknik Anadolu Lisesi Müdürlüğü faaliyet alanları ile ürün ve hizmetlerinin belirlenmesine yönelik çalışmalar yapılmıştır. Bu kapsamda okulumuzun yasal yükümlülükleri, standart dosya planı ve kamu hizmet envanteri incelenerek Müdürlüğümüzün ürün ve hizmetleri, bu alanlarla ilgili ürün ve hizmetlere ait iş ve işlemler dört Tema üzerinde şekillenmiştir. Bu Temalar; Eğitim, Öğretim, Yönetim İşleri ve Destek hizmetleri olarak belirlenmiştir.

Buna göre Zübeyde Hanım Mesleki ve Teknik Anadolu Lisesi Müdürlüğünün hizmet alanları;

FAALİYET ALANI 1: EĞİTİM	
Hizmet	Görev / Faaliyet / Çalışma
1.1. Rehberlik Hizmetleri	Eğitsel Rehberlik iş ve işlemleri.
	Rehberlik / Tanıtım
	Bireysel Rehberlik iş ve işlemleri.
	Yönlendirme Çalışmaları (Öğrenci, Aile)
	Okul rehberlik ve psikolojik danışma hizmetleri programının hazırlanması
	Bireysel rehberlik hizmetlerini alanın ilke ve standartlarına uygun biçimde yürütmek
	Okul içinde rehberlik ve psikolojik danışma hizmetleriyle ilgili

	konularda arařtırmalar yapmak
	Ölçme araçları, doküman ve kaynakları hazırlama ve geliştirme çalışmalarına katılmak
1.2. Sosyal ve Kültürel Etkinlikler	Öğrenci kulübü çalışmaları
	Toplum hizmeti ve çalışmaları
	Diğer Sosyal etkinlikler (Geziler, yarışmalar, beden eğitimi, müzik çalışmaları, yayınlar, gösteriler, tiyatro çalışmaları, sergi , şiir, resim, kompozisyon)
	Bayramlar-Belirli Gün ve Haftalarla İlgili törenler
	Afet eğitimi hizmetleri
1.3. Spor Etkinlikleri	Sınıflar arası yarışmalar(Futbol, Basketbol, Voleybol, Masa Tenisi, vb)
	Okullar arası yarışmalar(Futbol, Basketbol, Masa Tenisi, Futsal vb)
	Halk oyunları
	Resmi / Özel spor yarışmaları, Spor gösterileri, faaliyetleri (Okçuluk vb)
1.4. Diğer	Çeşitli Üniversitelerden gelen uzmanların konferansları
FAALİYET ALANI 2: ÖĞRETİM	
Hizmet	Görev / Faaliyet / Çalışma
2.1. Müfredat	Yöntem-Teknik çalışmaları
	Araç-Gereç –Materyaller çalışmaları
	Ölçme –Değerlendirme çalışmaları
	Ortak sınavlar ile ilgili görev ve faaliyetler
2.2. Kurslar	Eğitimi destekleme ve yetiştirme kursları
	Egzersiz faaliyetleri
	Etüt çalışmaları
	Yaz kursları (varsa)
2.3 Projeler	Eğitim öğretimi geliştirici projeler ve iyileştirme çalışmaları
	Erasmus+(AB) ve Ulusal Ajans projeleri

	Okullar Hayat Olsun Projesi görev ve faaliyetleri
	Sosyal içerikli proje çalışmaları
FAALİYET ALANI 3:YÖNETİM İŞLERİ	
Hizmet	Görev / Faaliyet / Çalışma
3.1. Öğrenci İşleri Hizmeti	Kayıt kabul, kontenjan belirleme ve nakil işleri
	Öğrenci oryantasyon (Uyum) çalışmaları
	Devam ve devamsızlık işleri
	Sınıf geçme ve Diploma iş ve işlemleri
	Öğrenci başarısının değerlendirilmesi
	Burs hizmetleri
	Öğrenci sağlığı ve güvenliği
	Öğrenci davranışlarının değerlendirilmesi
	Merkezi sınav iş ve işlemleri
	Öğrenci nöbet işlemleri
3.2. Öğretmen İşleri Hizmeti	Özlük hakları çalışmaları (Terfi-İzin-Ücret-Maaş -Hizmet Birleştirme işlemleri
	Hizmet içi eğitim başvuru ve faaliyet çalışmaları
	Norm kadro belirleme iş ve işlemleri
	Öğretmen motivasyonu ve mesleki birikimini artırıcı faaliyetler
	Haftalık ders programları ve nöbet işlemleri
3.3. Personel İşleri Hizmeti	Özlük hakları çalışmaları (Terfi-İzin-Ücret-Maaş -Hizmet Birleştirme işlemleri
	Hizmet içi eğitim başvuru ve faaliyet çalışmaları
	Norm kadro belirleme iş ve işlemleri
	Personel motivasyonu ve mesleki birikimini artırıcı faaliyetler
3.4. Büro Hizmetleri	Resmi yazışma işlemleri
	Arşiv hizmetleri
	Halkla ilişkiler
FAALİYET ALANI 4: DESTEK HİZMETLERİ	
Hizmet	Görev / Faaliyet / Çalışma
4.1. Mali iş ve İşlemler	Okul Aile Birliği gelir-gider işlemleri
	TEFBİS işlemleri
	Satın Alma İşlemleri
	Muayene ve Teslim Alma İşlemleri
	Taşınır Mal Yönetmeliği iş ve işlemleri
	Ödenek isteme ve kullanma

4.2. Tahakkuk İşlemleri	Tahakkuk hizmetlerini yürütme
	Mutemetlik hizmetlerini yürütme
4.3. Araçlar ve Donatım	Kalorifer tesisatı yıllık bakım ve onarım
	Ayniyat Talimatnamesi uyarınca demirbaş eşya ve tüketim malzemeleriyle ilgili iş ve işlemleri
	Yaz dönemi eğitim-öğretime hazırlık çalışmaları

2.4. Paydaş Analizi

Okulumuzun hizmet verme sürecinde işbirliği yapması gereken kurum ve kişiler, temel ve stratejik ortaklar olarak tanımlanmaktadır. Temel ve stratejik ortak ayrımını yaparken her zaman birlikte çalışmalar yürüterek beraber çalıştığımız kurumlar temel ortak, stratejik planımız doğrultusunda vizyonumuza ulaşırken yola birlikte devam ettiğimiz kurumlar stratejik ortak olarak belirtilmektedir. Bu kapsamda okulumuzun paydaşları aşağıdaki tabloda belirtilmiştir. Okulumuz paydaş analizi çalışmaları kapsamında öncelikle ürün, hizmetler ve faaliyet alanlarından yola çıkılarak paydaş listesi hazırlanmıştır. Söz konusu listenin hazırlanmasında temel olarak kurumun mevzuatı, teşkilat şeması, gerçekleştirilen stratejik planlama ilgili çalışmaların sonuçları, okul yönetiminin görev tanımları ile yasal yükümlülüklerle bağlı olarak belirlenen faaliyet alanları ve müdürlüğümüzün 2010-2014 Stratejik Planından yararlanılmıştır.

Etki/önem matrisi kullanılarak paydaş önceliklendirilmesi yapılmış ve buna bağlı olarak görüş ve önerilerinin alınması gerektiği düşünülen nihai paydaş listesi oluşturulmuştur.

Paydaşların görüşlerinin alınmasında Bakanlığın yayınladığı ve okulumuza uyarladığımız “İç Paydaş Anketi” ve “Dış Paydaş Anketi” ve “Öz değerlendirme” anketleri kullanılmıştır. Anketlerde amaca yönelik olarak okulumuza ilişkin algı, önem ve öncelik verilmesi gereken alanlar ile iç paydaşlarda kurum içi faktörlere, dış paydaşlarda ise talep ettikleri bilgiye ulaşım durumunu belirleyen özel sorulara yer verilmiştir. Paydaş analizi sürecinde anket uygulaması ve toplantı sonuçları değerlendirilerek elde edilen görüş ve öneriler sorun alanları, kurum içi ve çevre analizleri, GZFT analizi ile geleceğe yönelim bölümünün hedef ve tedbirlerine yansıtılmıştır. Analiz sonuçlarına ilişkin detaylı bilgilere hazırlanan Paydaş Analizi ve Durum Analizi Raporlarında yer verilmiştir.

Okulumuz 2015-2019 Stratejik Planı hazırlanırken katılımcı bir anlayış benimsenmiştir. Bu anlayışla birlikte Okul Aile Birliği Üyeleri ile toplantılar yapılmış, mevcut durum analizi ve strateji belirlenmesi aşamalarında okulumuzun tüm çalışanlarıyla görüşülmüş; karşılıklı fikir ve bilgi alışverişinde bulunulmuştur.

Dış paydaşlarımızın da katkısını alabilmek adına okulumuz ile ilişki içinde olan Yerel Yönetim Temsilcileri, Sivil Toplum Örgütü Yöneticileri ve Üyeleri, il ve ilçe Milli Eğitim Müdürlüğü Yöneticileri, Ödemiş ilçesi içerisindeki işletmeler ile yakın çevre il ve ilçelerindeki işletmeler, okul toplumu ile ilişkili olan kanaat önderleri temsilcileriyle 2014 yılı içerisinde formal ve informal toplantı ve görüşmeler yapılmış ve kurumumuza dışarıdan bakanların gözüyle bir durum fotoğrafı çekilmiştir.

2.4.1 Paydaş Listesi

Tablo 1 Paydaş Listesi

Paydaş	Lider	Çalışanlar	Hizmet Alan	Temel Ortak	Stratejik Ortak	Paydaş
İzmir Valiliği	√			√		İzmir Valiliği
İzmir İl Milli Eğitim Müdürlüğü	√			√		İzmir İl Milli Eğitim Müdürlüğü
Ödemiş Kaymakamlığı	√			√		Ödemiş Kaymakamlığı
Ödemiş İlçe Milli Eğitim Müdürlüğü	√			√		Ödemiş İlçe Milli Eğitim Müdürlüğü
Öğretmenler		√		√		Öğretmenler
Öğrenciler			√			Öğrenciler
Veliler			√			Veliler
Okul Aile Birliği				√	√	Okul Aile Birliği
Yardımcı Personel		√				Yardımcı Personel
Sivil Toplum Örgütleri					0	Sivil Toplum Örgütleri
Üniversiteler					0	Üniversiteler
Ödemiş İlçe Emniyet Müdürlüğü					√	Ödemiş İlçe Emniyet Müdürlüğü

2.4.2. Paydaş Önem / Etki Matrisi

Tablo 2 Paydaş Önem / Etki Matrisi

Paydaş	Lider		Çalışanlar	
	√		Önemsiz Çıkarlarını Gözet Çalışmalarında dâhil et	Önemli Birlikte çalış
İzmir Valiliği	√			
İzmir İl Millî Eğitim Müdürlüğü	√			x
Ödemiş Kaymakamlığı	√			x
Ödemiş İlçe Millî Eğitim Müdürlüğü	√			x
Öğretmenler		√		x
Öğrenciler				x
Veliler				x
Okul Aile Birliği				x
Yardımcı Personel		√		x
Sivil Toplum Örgütleri			x	
Üniversiteler			x	
Ödemiş İlçe Emniyet Müdürlüğü			x	
Ödemiş İlçe Sağlık Grup Başkanlığı			x	

Not: √: Tamamı O: Bir Kısmı

2.4.3 Yararlanıcı Ürün/Hizmet Matrisi

Tablo3 Yararlanıcı Ürün/Hizmet Matrisi

Ürün/Hizmet	1.1.Rehberlik Hizmetleri	1.2.Sosyal ve Kültürel Etkinlikler	1.3.Spor Etkinlikleri	2.1.Müfredatın İşlenmesi	2.2.Kurslar	2.3.Proje Çalışmaları	3.1.Öğrenci İşleri Hizmeti	3.2 Öğretmen İşleri	3. 3 Personel İşleri	4.1.Yatırım Programları	4.2.Tahakkuk	4.3 Donanım ve Yatırım
Millî Eğitim Bakanlığı			0					0	0	√	√	√
İl Milli Eğitim Müdürlüğü			√					0	0	√	√	√
Kaymakamlık					0							
İlçe Milli Eğitim Müdürlüğü	0	0		0				√	√	√	√	√
Öğretmenler	√	√	√	√	√	√						
Öğrenciler	√		√		√			√				
Veliler	√					√						
Okul Aile Birliği		0	0			√					√	√
Sivil Toplum Örgütleri		0	0		0	0						
Yerel Yönetim		0	0			0						
Üniversiteler						0						
Hayırseverler						√						0

√: Tamamı 0: Bir kısmı

2.4.5. İÇ PAYDAŞLARLA İLETİŞİM VE İŞBİRLİĞİ ÇALIŞMALARI

İç paydaşlarımızın planın oluşumuna, uygulanmasına ve gelişimine önemli katkılar sağlayacakları gerçeğinden yola çıkarak, iç paydaşlarımızın, Ödemiş Zübeyde Hanım Mesleki ve Teknik Anadolu Lisesi Müdürlüğü'nden beklentilerini ve isteklerini belirlemek amacıyla iç paydaşlarla toplantılar yaparak anketler uygulanmıştır. Uygulanan anketlerin analizleri sonucunda Ödemiş Zübeyde Hanım Mesleki ve Teknik Anadolu Lisesi Müdürlüğü'nün GZFT Analizi çalışmaları yapılmıştır.

2.4.5.1. İç Paydaşların Okulumuz Hakkındaki Görüşleri

2.4.5.1.1 Kurumun Olumlu Yönleri

1. Öğrenci işleri
2. Güvenirlilik
3. Rehberlik ve Yönlendirme
4. İşletmelerdeki Eğitim

2.4.5.1.2. Kurumun Geliştirilmesi Gereken Yönleri

1. Kantin-Yemekhane
2. Ders Arası (Teneffüs Süresi)
3. Güvenlik

2.4.5.1.3. Kurumdan Beklentiler

1. İkili Eğitimden Tekli Eğitime geçilmesi
2. Sosyal faaliyetlerin çoğaltılması

2.4.6. Personelin Değerlendirmesi ve Beklentileri

Okuldaki personelin yapılan anket çalışmaları sonucunda ,ayrıca okulda yapılan toplantılarda beyin fırtınası yöntemi ile genel olarak okuldan memnun oldukları görülmüştür. Takdir-Tanıma sistemi, Çalışana okul tarafından sağlanması gereken hizmetler, Performans Değerlendirme sistemi ve Kariyer geliştirme kriterlerinin iyileştirilmesi.

2.4.7. Dış Paydaşların Okulumuz Hakkındaki Görüşleri

Okulun tanındığı fakat yapılan çalışmaların çok iyi anlatılamadığı saptanmıştır. Dış paydaşların görüşleri doğrultusunda zayıf alanların güçlendirilmesi çalışmaları planlanacaktır. Ödemiş Zübeyde Hanım Mesleki ve Teknik Anadolu Lisesi, Faaliyetlerinin Hizmet Sunduğu Kesimlerdeki Tatmin Düzeyinin Belirlenme Süreci . İlçemizin küçük olmasından dolayı,

Ödemiş Zübeyde Hanım Mesleki ve Teknik Anadolu Lisesi Müdürlüğü olarak hizmet alanlarla yüz yüze görüşmeler yapıp fikirleri alınabilmektedir. Elde edilen sonuçlar bölüm lideri ve çalışanlarca birlikte değerlendirilecek “Gerekli Düzeltici ve Önleyici Faaliyetler” çalışması yapılacaktır.

2.4.7.1 Kurumun Olumlu Yönleri

1. Okulun disiplinli olması.
2. Öğrencilerin genelinin tutum ve davranışlarının iyi olması.
3. Öğrencilerin %50’sinin kendi alanlarında yükseköğrenime yerleşmesi.

2.4.7.2 Kurumun Geliştirilmesi Gereken Yönleri

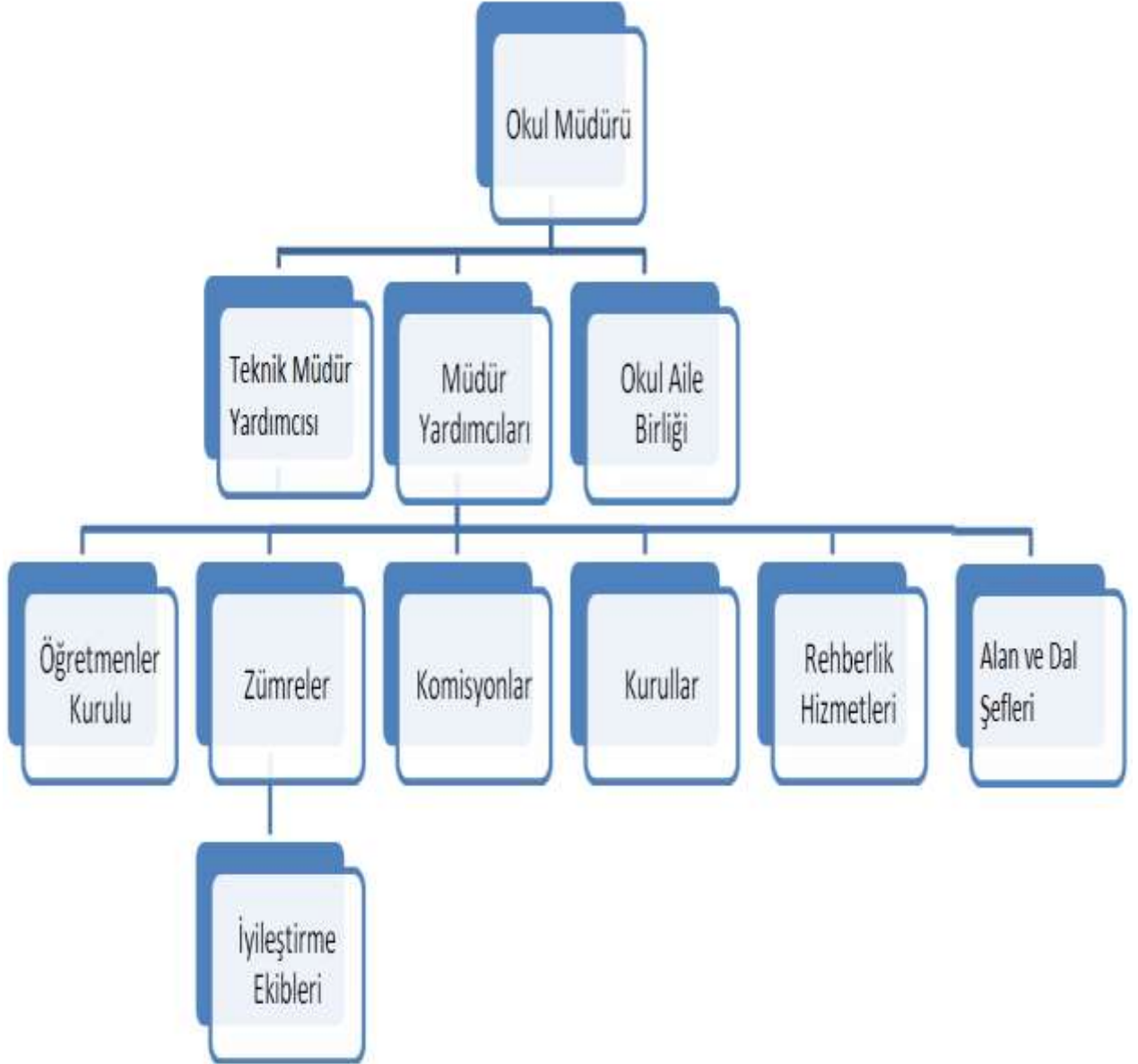
1. Öğrencilere daha fazla spor yapma imkanı verilmelidir.
2. Öğrencilere yönelik sosyal faaliyetler önemsenmelidir.
3. Veli eğitimi önemsenmelidir.
4. Öğretmenlerin hizmet içi eğitimi verilmelidir.
5. Okulların fiziki yapılarının yenilenmesi gerekmektedir.
6. Okul güvenliği sağlanmalıdır.

2.4.7.3 Kurumdan Beklentiler

1. YGS ve LYS sınavına giren öğrencilerin 4 yıllık üst öğrenimi kazanmaları.
2. Okul giriş ve çıkışlarında güvenliğin sağlanması.
3. Köyden ve İlçe içerisindeki uzak mahallelerde oturan öğrencilerin taşıma Sorununun giderilmesi.
4. Öğrencilerin İşletmede Beceri Eğitimi daha fazla önemsemeleri.

2.5. KURUM İÇİ ANALİZ

2.5.1. Örgütsel Yapı



5.2.ÇEVRE ANALİZİ

<p>POLİTİK VE YASAL ETMENLER</p> <p>*İlçe, il ve bakanlık stratejik planların incelenmesi</p> <p>*Personelin yasal görevleri</p> <p>*Personelin hak ve sorumlulukları</p>	<p>EKONOMİK ÇEVRE DEĞİŞKENLERİ</p> <p>*Tarımsal faaliyetlerin fazla olması nedeniyle farklı teknolojilerin kullanıldığı sanayi kuruluşlarının az olması</p> <p>*Farklı teknolojilerinin yerinde incelenmesi olanağının az olması</p> <p>*Okulumuza öğrenci gönderen velilerin orta ve düşük gelir grubunda olması</p> <p>*Velilerin gelir durumunun düşük olması nedeniyle yanlış beslenme alışkanlıkları</p>
<p>SOSYAL-KÜLTÜREL ÇEVRE DEĞİŞKENLERİ</p> <p>*Aile yapısındaki değişimler(erken yaşta evlenme-boşanma)</p> <p>*Okulumuzun ikili eğitim yapması nedeniyle öğrencilerin öğün ve beslenme alışkanlıklarının olumsuz etkilenmesi</p> <p>*Öğrencilerimizin taşınmalı eğitimi kullanması nedeniyle velilerin okula erişimini etkilenmesi</p> <p>*Köylerden ilçeye göç</p> <p>*Hayat beklentilerindeki değişimler(hızlı para kazanma, lüks hayat düşkünlük</p>	<p>TEKNOLOJİK ÇEVRE DEĞİŞKENLERİ</p> <p>*E-öğrenme, internet olanakları, televizyon programlarının yanlış kullanılması</p> <p>*Teknolojik alandaki değişimler</p> <p>*Okulun yeni araçlara az sahip olması nedeniyle teknolojik gelişmelerin eğitimde kullanılmaması</p>

Kurum dışı İşbirlikleri (Diğer Okullar, Kamu/Özel Kurumlar, STK vb.)

Ödemiş Halk Eğitimi Merkezi tüm kamu, kurum ve kuruluşlar ve Sivil Toplum Örgütleri ile gerekli durumlarda, kursların yürütülmesinde, çeşitli sosyal etkinliklerin düzenlenmesinde işbirliği ve çalışmalarını sürdürmektedir.

2.6.1 Üst Politika Belgeleri

- ✓ 5018 yılı Kamu Mali Yönetimi ve Kontrol Kanunu
- ✓ Kamu İdarelerinde Stratejik Planlamaya İlişkin Usul ve Esaslar Hakkında Yönetmelik
- ✓ Devlet Planlama Teşkilatı Kamu İdareleri İçin Stratejik Planlama Kılavuzu (2006)
- ✓ Milli Eğitim Bakanlığı Stratejik Planı
- ✓ Milli Eğitim Bakanlığı 2015-2019 Stratejik Plan Hazırlık Programı
- ✓ Milli Eğitim Bakanlığı Stratejik Plan Durum Analizi Raporu
- ✓ İl Milli Eğitim Müdürlüğü Stratejik Planı
- ✓ İlçe Milli Eğitim Müdürlüğü Stratejik Planı
- ✓ Milli Eğitim Bakanlığı Strateji Geliştirme Başkanlığının 2013/26 Nolu Genelgesi

2.7 GZFTANALİZİ

Okul çalışanları ve öğretmenlerine okul sorunları ve çözüm önerileri konulu anket çalışması yapılmış, sonuçların değerlendirilmesi okulumuz TKY ekibi tarafından beyin fırtınası yöntemi ile belirlenmiştir. Okulumuz TKY ekibine GZFT Analizi ve TOWS Matrisi hazırlama eğitimi verilmiştir. Uygulamaları olarak güçlü, zayıf, fırsat ve tehdit yönlerimiz kurumumuza erişim, kalite ve kapasitemizin geliştirilmesi kategorisi göz önüne alınarak sınıflandırılmıştır.

2.7.1 Güçlü Yönler, Zayıf Yönler, Fırsatlar, Tehditler

Güçlü Yönler, Zayıf Yönler

Güçlü Yönler		
Eğitim ve Öğretime Erişim ve Tamamlama	Eğitim ve Öğretimde Kalite	Kurumsal Kapasite
<ul style="list-style-type: none">İdari kadronun özverili çalışmalarıEtkili rehberlik servisinin bulunmasıÖğretmenler arası birlik ve beraberlikten yararlanılarak gelir düzeyi düşük öğrencilere yardımda bulunulmasıSınıf mevcutlarımızın standarda yakın olması.	<ul style="list-style-type: none">Sosyal, kültürel ve sportif faaliyetlerin desteklenmesiÖğretmenlerin deneyimli olmasıEtkili rehberlik servisinin bulunmasıKadrolu öğretmen sayısının yeterli olmasıAlan tanımlarının yeterli düzeyde yapılmasıÖğrencilerin yeteneklerine ve kapasitelerine uygun işyerlerine koordine edilerek yerleştirilmesiÖğretmenlerimizin deneyimli olmasıOkul çalışanlarının teknolojiyi severek kullanmasıOkulumuzun disiplin suç oranının düşük yüzdede olması	<ul style="list-style-type: none">Okul binamızın düzgün olması, temiz ve sağlıklı yaşama uygun olmasıÇok Amaçlı Salon olmasıTekli eğitim ve öğretim yapılmasıDestek personeli yeterli hizmet vermesiSınıf mevcutlarımızın standarda yakın olması.
Zayıf Yönler		
Eğitim ve Öğretime Erişim ve Tamamlama	Eğitim ve Öğretimde Kalite	Kurumsal Kapasite
<ul style="list-style-type: none">Öğrencilerin çoğunun yüksek öğrenime yönelik eğilimleri ve hedefleri bulunmamasından dolayı lisans programlarına giriş oranının düşük olmasıÖğrenci devamsızlıklarının olması	<ul style="list-style-type: none">Çalışanların öğrencilere karşı ortak tavır sergilememeleriOkul ve sınıf temsilcilerinin verimli çalışmamasıOkul web sitesinin öğrenci ve veliler tarafından aktif kullanılmamasıOkulumuzda sınıf geçme oranının düşük olmasıÇalışan memnuniyet oranının düşük olmasıİkili öğretim yapılması	<ul style="list-style-type: none">Okulun fiziki yapısının yetersiz olmasıSpor salonunun olmayışıOkul bahçemizin yetersiz olmasıKadrolu memur bulunmaması

Fırsatlar, Tehditler

Fırsatlar		
Eğitim ve Öğretime Erişim ve Tamamlama	Eğitim ve Öğretimde Kalite	Kurumsal Kapasite
<ul style="list-style-type: none"> Okulumuzun ulaşımının kolay olması Okulun şehir karmaşasından uzak, güvenli ve huzurlu bir ortamda olması 12.sınıf işletmelerde beceri eğitimi alan öğrencilerin fazla sayıda ve çeşitli iş kolları olması 	<ul style="list-style-type: none"> İlçe genelinde sportif ve kültürel faaliyetlerin yapılabileceği alanların yeterli olması İlçedeki halk eğitim merkezinin etkin olarak çalışması böylelikle bölgenin ihtiyacına hizmet vermesi 	<ul style="list-style-type: none"> İlçe genelinde sportif ve kültürel faaliyetlerin yapılabileceği alanların yeterli olması İlçedeki halk eğitim merkezinin etkin olarak çalışması böylelikle bölgenin ihtiyacına hizmet vermesi İlin yapısının sosyal ve kültürel faaliyetlere imkan vermesi
Tehditler		
Eğitim ve Öğretime Erişim ve Tamamlama	Eğitim ve Öğretimde Kalite	Kurumsal Kapasite
<ul style="list-style-type: none"> Sürekli devamsız öğrencilerin olması Çalışan öğrencilerin eğitim öğretim faaliyetlerine olumsuz etkisi Velilerin sosyo ekonomik durumları ile eğitim düzeylerinin düşük olması sebebiyle öğrenme öğretme süreçlerine aktif katılımlarının olmaması Madde ve teknoloji bağımlılığının öğrenciler açısında tehlike yaratması 	<ul style="list-style-type: none"> Velilerin sosyo ekonomik durumları ile eğitim düzeylerinin düşük olması sebebiyle öğrenme öğretme süreçlerine aktif katılımlarının olmaması Madde ve teknoloji bağımlılığının öğrenciler açısında tehlike yaratması 	<ul style="list-style-type: none"> Okulumuzun bütçeden yeterince desteklenmemesi Hizmetiçi eğitim faaliyetlerinin öğretmenlerin istediği düzey ve çeşitte olmaması Kadrolu hizmetli sayısının yetersiz olması

2.8TOWS MATRİSİ

Yapılan SWOT çalışmasından yararlanılarak güçlü yönlerimiz, fırsatlarla karşılaştırıldı. Ve bu yönde stratejiler belirlendi. Bu şekilde güçlü-tehdit, zayıf-fırsat ve zayıf-tehdit'ler karşılaştırıldı.

2.8.1 GF Stratejileri

Güçlü yönlerimiz	Güçlü yönlerle hangi fırsatlardan yararlanılacak?	GF stratejileri
Sosyal, kültürel ve sportif faaliyetlerin desteklenmesi	İlçe genelinde sportif ve kültürel faaliyetlerin yapılabileceği alanların yeterli olması	İlçe genelinde bulunan sosyal ve kültürel faaliyet alanlarından yararlanılarak öğrencilerin sosyal, kültürel ve sportif faaliyetlerine yönelik çalışmalar yapılacaktır.
Öğrencilerin yeteneklerine ve kapasitelerine uygun işyerlerine koordine edilerek yerleştirilmesi	12.sınıf işletmelerde beceri eğitimi alan öğrencilerin fazla sayıda ve çeşitli iş kolları olması	Çevremizde bulunan fazla sayıdaki staj yerlerine öğrenci yeterlilik ve kapasitelerine göre yerleştirilmeleri için çalışmalar yapılacaktır.
Öğretmenlerimizin deneyimli olması	İlçe genelinde sportif ve kültürel faaliyetlerin yapılabileceği alanların yeterli olması	Öğretmenlerimizin deneyimlerinden yararlanarak ilçenin sportif ve kültürel alanlarının kullanımını sağlayıcı çalışmalar yapılacaktır.
Sınıf mevcutlarının az olması	İlçedeki halk eğitim merkezinin etkin olarak çalışması böylelikle bölgenin ihtiyacına hizmet vermesi	Sınıf mevcutlarının az olmasının avantajı ile ilçe halk eğitim merkezinin etkinliğini kullanarak öğrencilere ve öğretmenlere yönelik kurslar düzenlenecektir.
Alanlara göre öğretmen ve laboratuvar sayısının yeterli olması	12.sınıf işletmelerde beceri eğitimi alan öğrencilerin fazla sayıda ve çeşitli iş kolları olması	Alanlara göre öğretmen ve laboratuvar sayısının yeterliliği ile öğrencilerimizin eğitimleri desteklenerek, 12. sınıftaki öğrencilerimize fazla sayıdaki çeşitli iş kollarından staj yerleri ayarlanacaktır.
Öğrencilerin yeteneklerine ve kapasitelerine uygun işyerlerine koordine edilerek yerleştirilmesi	12.sınıf işletmelerde beceri eğitimi alan öğrencilerin fazla sayıda ve çeşitli iş kolları olması	İl genelinde fazla sayıda ve çeşitli kolları işyerlerinin olması sayesinde öğrencileri yeteneklerine ve kapasitelerine uygun işyerlerine yerleştirilecektir.

2.8.2. GT Stratejileri

Tehditlerimiz	Tehditler hangi güçlü yönlerle azaltılacak?	GT stratejileri
Velilerin sosyo ekonomik durumları ile eğitim düzeylerinin düşük olması sebebiyle öğrenme öğretme süreçlerine aktif katılımlarının olmaması	Etkili rehberlik servisinin bulunması	Etkili rehberlik servisi ile eğitim düzeyi düşük olan velilerin bilinçlendirilmesi ve eğitime yönlendirilmesi için anketler düzenlenecektir ve seminerler verilecektir.
Madde ve teknoloji bağımlılığının öğrenciler açısından tehlike yaratması	Sosyal, kültürel ve sportif faaliyetlerin desteklenmesi	Öğrencilerin sosyal, kültürel ve sportif faaliyetleri desteklenerek madde ve teknoloji bağımlılığından uzak tutulmasına yönelik çalışmalar yapılacaktır.
Çalışan öğrencilerin eğitim öğretim faaliyetlerine olumsuz etkisi	Öğretmenler arası birlik ve beraberlikten yararlanılarak gelir düzeyi düşük öğrencilere yardımda bulunulması	Çalışan öğrencilerin eğitim öğretim faaliyetlerine olan olumsuz etkinin, öğretmenler arası birlik ve beraberlikten yararlanılarak gelir düzeyi düşük öğrencilere maddi yardımda bulunulması ile ilgili planlama yapılacaktır.
Velilerin sosyo ekonomik durumları ile eğitim düzeylerinin düşük olması sebebiyle öğrenme öğretme süreçlerine aktif katılımlarının olmaması	Etkili rehberlik servisinin bulunması	Etkili rehberlik servisi ile velilere seminerler düzenlenerek, velilerin öğrenme ve öğretme süreçlerine aktif katılımları sağlanacaktır.
Madde ve teknoloji bağımlılığının öğrenciler açısından tehlike yaratması	Sosyal, kültürel ve sportif faaliyetlerin desteklenmesi	Sosyal, kültürel ve sportif faaliyetlerin okul içinde desteklenmesinden yararlanılarak öğrenciler için tehlike oluşturan madde ve teknoloji bağımlılığının önüne geçme çalışmaları yapılacaktır. T4,G3
Hizmetiçi eğitim faaliyetlerinin öğretmen istediği düzey ve çeşitte olmaması	Etkili rehberlik servisinin bulunması	Etkili rehberlik servisi ile öğretmenlerin hizmetiçi eğitim faaliyetlerindeki eksiklerin giderilmesine yönelik seminer ve eğitimler verilecektir.

2.8.3. ZF Stratejileri

Zayıf yönlerimiz	Zayıf yönlerimiz hangi fırsatlardan yararlanılarak güçlendirilecek?	ZF stratejileri
Öğrencilerin çoğunun yüksek öğrenime yönelik eğilimleri ve hedefleri bulunmamasından dolayı lisans programlarına giriş oranının düşük olması	12.sınıf işletmelerde beceri eğitimi alan öğrencilerin fazla sayıda ve çeşitli iş kolları olması	Ön lisans ve lisans eğitimi hedefi olmayan öğrencileri, staj yerlerine doğru biçimde yerleştirerek yeterli sayıdaki staj yerlerinde başarılı dağılım için çalışmalar yapılacaktır.
Spor salonunun olmayışı	İlçe genelinde sportif ve kültürel faaliyetlerin yapılabileceği alanların yeterli olması	İlçe genelindeki sportif alanlardan yararlanarak spor salonunun olmayışından kaynaklı eksiklerimizi gidermek için çalışmalar yapılacaktır.
Öğrencilerin çoğunun yüksek öğrenime yönelik eğilimleri ve hedefleri bulunmamasından dolayı lisans programlarına giriş oranının düşük olması	İlin yapısının sosyal ve kültürel faaliyetlere imkân vermesi	Öğrencilerin yüksek öğrenime yönelik hedef koymaları için ilin yapısının sosyal ve kültürel faaliyetlere imkân verme kapasitenizi kullanarak, öğrenci koçluğu, lisans programları tanıtımı, velilere bilgilendirme toplantıları gibi eğitimler verilecektir.
Öğrenci devamsızlıklarının çok olması	Okulumuzun ulaşımının kolay olması	Okulumuzun ulaşımının kolay olmasından yararlanılarak devamsızlık yapılan öğrencilerin devamının sağlanmasına yönelik çalışmalar yapılacaktır.
Okul ve sınıf temsilcilerinin verimli çalışmaması	İlçe genelinde sportif ve kültürel faaliyetlerin yapılabileceği alanların yeterli olması	İlçe genelindeki sportif ve kültürel faaliyet alanlarının yeterliliği sayesinde okul ve sınıf temsilcilerinin özendirilerek sportif ve kültürel çalışmalara katılmaları sağlanacaktır.
Okulun eski bina olmasından kaynaklı fiziki yapısının yetersiz olması	İlin yapısının sosyal ve kültürel faaliyetlere imkân vermesi	İlin yapısından yararlanarak kaynak yaratılmasına yönelik çalışmalar yapılarak okulun fiziki yapısının yenilenmesi çalışmaları yapılacaktır.

2.8.4. ZT Stratejileri

Tehditlerimiz	Tehditlerimizin etkisini hangi zayıf yönlerimizi güçlendirerek azaltabiliriz?	ZF stratejileri
Velilerin sosyo ekonomik durumları ile eğitim düzeylerinin düşük olması sebebiyle öğrenme öğretme süreçlerine aktif katılımlarının olmaması	Öğrencilerin çoğunun yükseköğrenime yönelik eğilimleri ve hedefleri bulunmamasından dolayı lisans programlarına giriş oranının düşük olması	Öğrenci ve velilerin sosyo ekonomik durumlarının düşük olması sebebiyle öğrencilerin yükseköğrenime eğilim ve hedeflerini artırmak için burs imkânlarının tanıtılmasına yönelik çalışmalar yapılacaktır. T3,Z1
Okulumuzun bütçeden yeterince desteklenmemesi	Okulun eski bina olmasından kaynaklı fiziki yapısının yetersiz olması	Okulumuzun yetersiz maddi kaynaklarının artırılmasına yönelik çalışmalar yaparak fiziki alt yapı eksiklerinin giderilecektir.
Madde ve teknoloji bağımlılığının öğrenciler açısından tehlike yaratması	Okul ve sınıf temsilcilerinin verimli çalışmaması	Okul ve sınıf temsilcilerinin verimli çalışması için çalışmalar yaparak öğrencilerin madde ve teknoloji bağımlılığı tehlikesi önlenecektir.

ÜÇÜNCÜ BÖLÜM

GELECEĞE YÖNELİM

2. Misyon, Vizyon, Temel Değerler

MİSYONUMUZ

Bulduğumuz çağa yaraşır, eğitim öğretim faaliyetleri alanında uluslararası standartlara uygun, teknolojik ve bireysel gelişim alanlarında yeterli donanıma sahip öğrenciler yetiştiren, onları hayata hazırlayan ve öncelikle öğrencilerimizin, velilerimizin ve öğretmenlerimizin gurur duyacağı bir kurum olmak.

VİZYONUMUZ

Mesleki Eğitim standartlarını uluslararası düzeyde yakalamış ve modern eğitim teknolojileriyle donatılmış bir okul olmak.

TEMEL DEĞERLERİMİZ

1. Atatürk ilke ve İnkılaplarını esas alırız.
2. Okulumuzun kuruluş amacı olan Mesleki ve Teknik Eğitimin ülke geleceğine yön vereceğine inanırız.
3. Başarının ben anlayışına değil, biz anlayışına bağlı olduğuna inanırız ve ekip çalışmasını esas alırız.
4. Demokratik ortamın yaşatılması ve bütün öğrencilerin öğrenme sürecine etkili katılımın sağlanabilmesi için vazgeçilmez unsur olan gördüğümüz için disipline inanırız.
5. Sürekli gelişim ilk şartının değişim, değişimin şartının da yeniliklere önyargısız yaklaşım olduğuna inanırız.
6. Fırsat eşitliğini okulda yaşatırız.
7. Kurum çalışanları ve öğrencilerimiz Zübeyde Hanım Kız Teknik ve Meslek Lisesi ailesinin bir ferdi olmanın sorumluluğunu bilir ve bu anlayışla hareket eder.
8. Ailelerin eğitim sürecine etkili katılımının önemine inanır onların istek ve önerilerine önem veririz.
9. Öğrenci, aile, çevre ve toplum beklentileri odaklı çalışırız

ZÜBEYDE HANIM KIZ TEKNİK VE MESLEK LİSESİ

STRATEJİK AMAÇ VE HEDEFLERİ

3. Tema, Amaç, Hedef ve Performans Göstergeleri

TEMA 1- EĞİTİM VE ÖĞRETİME ERİŞİMİN ARTTIRILMASI

Eğitime ve Öğretime Erişim: Her bireyin hakkı olan eğitime ekonomik, sosyal, kültürel ve demografik farklılık ve dezavantajlarından etkilenmeksizin eşit ve adil şartlar altında ulaşabilmesi ve bu eğitimi tamamlayabilmesidir.

STRATEJİK AMAÇ 1: Ekonomik, sosyal, kültürel farklılıkların yarattığı dezavantajlardan etkilenmeksizin bireylerin eğitim ve öğretime erişimini ve devamını sağlamak.

STRATEJİK HEDEF 1. 1.

Plan dönemi sonuna kadar 10 gün ve üzeri devamsız öğrenci oranının azaltılmasını sağlamak.

Performans Göstergeleri 1. 1

Hedef 1.1		Önceki Yıllar		Plan Dönemi Sonu
		2012/2013	2013/2014	2019
1.	Okulun mevcut kontenjanı	843	888	800
2	Kayıt yaptıran öğrenci sayısı	210	210	210
3	Kontenjan doluluk oranı	210	100	100
4	Mezun olan öğrenci sayısı	185	174	170
5	Hayat boyu öğrenme (Okullar Hayat Olsun) kapsamındaki çalışmalara katılan kişi sayısı	30	42	60
6	Toplam öğrenci sayısı	661	704	800
9	10 gün ve üzeri devamsız öğrenci sayısı	22	10	6
7	10 gün ve üzeri devamsız öğrencilerin oranı(%)	3.32	1.42	0,75
8	Eğitim ve öğretimden erken ayrılan öğrenci sayısı	11	19	15
9	Eğitim ve öğretimden erken ayrılma oranı	1.6	2.7	1,9
10	Örgün eğitime devam oranı	98.4	97.3	98,1

Hedefin Mevcut Durumu?

Okulumuzda Eğitim ve öğretime katılıma ilişkin göstergelere bakıldığında; 2012-2013 eğitim öğretim yılında örgün eğitime devam oranı %99.4. iken 2013-2014 öğretim yılında %98.3'dir.

Okulumuzda 2012-2013 öğretim yılında 10 gün ve üzeri devamsızlık yapan öğrenci oranı %3.32 iken 2013-2014 öğretim yılında %1.42 olduğu görülmüştür. Son iki yılda devamsızlıktan kalan öğrenci sayılarımız ise 32 .şeklindedir.

Tedbirler 1. 1

Tedbir/Strateji	Koordinatör Birim	İlişkili Alt Birim/Birimler
1. Parçalanmış ailelerin çocuklarına yönelik psikolojik destek ve rehberlik çalışmalarını artırılacaktır.	Okul yönetimi ve Rehberlik servisi	<ul style="list-style-type: none"> İlgili Müdür Yrd. Rehberlik Servisi Sınıf Rehber Öğrt.
2. Maddi olarak dezavantajlı öğrencilerin devamsızlıklarının giderilmesi için çalışmalar yapılacaktır.	Okul yönetimi	<ul style="list-style-type: none"> İlgili Müdür Yrd. Rehberlik Servisi Sınıf Rehber Öğrt.
3. Arkadaş gruplarının ve okul çevresindeki olumsuz örnek olabilecek bireylerin öğrencilerin davranışlarına olumsuz etkisi ve kötü alışkanlıkların engellenmesine yönelik çalışmalar yapılacaktır	Okul yönetimi ve Rehberlik servisi	<ul style="list-style-type: none"> İlgili Müdür Yrd. Rehberlik Servisi Sınıf Rehber Öğrt.
4. Okullar hayat olsun projesi çalışmalarına katılımı artırılacaktır	Okul yönetimi	<ul style="list-style-type: none"> İlgili Müdür Yrd. Rehberlik Servisi Sınıf Rehber Öğrt.
5. 8383 ve e-okul veli bilgilendirme sistemlerinin veliler tarafından bilinirliğinin ve kullanımının artırılması doğrultusunda çalışmalar yapılacaktır.	Okul yönetimi	<ul style="list-style-type: none"> İlgili Müdür Yrd. Rehberlik Servisi Sınıf Rehber Öğrt.
6. Devamsızlık yapan öğrencilere yönelik saha çalışmalarının yürütülmesi ile ilgili iş ve işlemlerin yürütülmesi sağlanacak.	Okul yönetimi	<ul style="list-style-type: none"> İlgili Müdür Yrd. Rehberlik Servisi Sınıf Rehber Öğrt.
7. Engelli öğrencilerin okula devamsızlık sebeplerinin araştırılarak ,bu sebeplerin ortadan kaldırılması için çalışmalar yapılacaktır.	Okul yönetimi	<ul style="list-style-type: none"> İlgili Müdür Yrd. Rehberlik Servisi Sınıf Rehber Öğrt.
8. Okullarda sosyal-kültürel faaliyetlere okul terki riski taşıyan öğrencilerinde katılımının sağlanması yapılacaktır.	Okul yönetimi	<ul style="list-style-type: none"> İlgili Müdür Yrd. Rehberlik Servisi Sınıf Rehber Öğrt.

TEMA 2- EĞİTİM-ÖĞRETİMDE KALİTE

Kaliteli Eğitim ve Öğretim: Eğitim ve öğretim kurumlarının mevcut imkânlarının en iyi şekilde kullanılarak her kademedeki bireye ulusal ve uluslararası ölçütlerde bilgi, beceri, tutum ve davranışın kazandırılmasıdır.

STRATEJİK AMAÇ 2.

Mevcut imkânlarımızı, en iyi şekilde kullanarak ulusal ve uluslararası ölçütlerde bilgi, beceri, tutum ve davranışın kazandırılması ile girişimci yenilikçi, yaratıcı, sorgulayan, yorum yapabilen, iletişime ve öğrenmeye açık, özgüven ve sorumluluk sahibi kendini ifade edebilen, bilgiye ulaşabilen ve dil becerileri yüksek bireyler yetiştirmek

STRATEJİK HEDEF 2. 1.

Öğrencilerin sosyo- kültürel, sanatsal, sportif ve akademik alanlardaki kazanımlarını geliştirecek faaliyetlerin sayısını artırmak.

Performans Göstergeleri 2.1

Hedef 2.1			Önceki Yıllar		Plan Dönemi Sonu	
			2012/2013	2013/2014	2019	
1	Düzenlenen faaliyet sayısı	Sanatsal faaliyet sayısı	4	6	10	
		Sportif faaliyet sayısı	10	10	15	
		Kültürel faaliyet sayısı	4	6	10	
		Bilimsel faaliyet sayısı	-	-	2	
	Düzenlenen faaliyetlere katılan öğrenci sayısı	Sanatsal faaliyete katılan öğrenci sayısı	30	30	50	
		Sportif faaliyete katılan öğrenci sayısı	60	60	85	
		Kültürel faaliyete katılan öğrenci sayısı	20	20	50	
		Bilimsel faaliyete katılan öğrenci sayısı	-	-	10	
Düzenlenen sanatsal, bilimsel, kültürel ve sportif faaliyetlere katılan öğrenci sayısının toplam öğrenci sayısına oranı (%)			16,6	15,6	21,5	
2	Bir eğitim ve öğretim yılı içerisinde sanat, bilim, kültür ve spor alanlarının birinden en az bir faaliyete katılan öğrenci oranı(%)			16,6	15,6	21,5
3	Yükseköğretime Geçiş Sınavındaki net ortalaması	Ders	Soru Sayısı			
		Türkçe	40	14,77	13,33	15
		Temel Matematik	40	8,3	0,59	10
		Sosyal Bilimler	40	9,02	7,6	10
		Fen Bilimleri	40	1,75	0,74	2
4	Lisans Yerleştirme Sınavındaki Net Ortalaması	Ders	Soru Sayısı			
		Matematik	50	7,9	1,56	5
		Geometri	30	2,31	1,21	3
		Fizik	30	0,57	-	2
		Kimya	30	4,35	-	5
		Biyoloji	30	4,82	-	5
		Türk Dili ve Edebiyatı	56	15,9	13,39	17
		Coğrafya-1	24	6,73	6,3	8
		Tarih	44	7,63	9,6	10
		Coğrafya-2	14	3,2	3,21	5
Felsefe Grubu	32	5,26	8,3	5		
5	Öğrencilerin yılsonu başarı puanı ortalamaları	9. Sınıf		82,2	88,68	90
		10. Sınıf		96,93	100	100
		11. Sınıf		95,13	97,6	98
		12. Sınıf		98,38	100	100
6	Öğrenci başına okunan kitap sayısı			3	4	7
7	Onur veya iftihar belgesi alan öğrenci sayısı			269	154	200
	Onur veya iftihar belgesi alan öğrenci oranı(%)			40,6	21,8	25
8	Takdir ve teşekkür belgesi alan öğrenci sayısı			418	456	450
	Takdir ve teşekkür belgesi alan öğrenci oranı			63,2	64,7	-
9	Sınıf tekrarı yapan öğrenci sayısı			150	46	40
	Sınıf tekrar oranı			23	6,5	-
10	Disiplin cezası alan öğrenci sayısı			21	21	18
	Disiplin cezası alan öğrenci oranı(%)			3,2	2,98	-
11	Uluslararası yarışmalara katılan öğrenci sayısı			-	-	1

Hedefin Mevcut Durumu?

Eđitim Öđretimin kalitesini arttırmak öncelikli alanlarımızdan biridir. Bu kapsamda kaliteli bir eğitim için bütün bireylerin bedensel, ruhsal ve zihinsel gelişimlerine yönelik faaliyetlere katılım oranlarının ve öğrencilerin akademik başarı düzeylerinin artırılması hedeflenmektedir.

Lisans Yerleştirme Sınavında 2012-2013 yılında bir üst öğrenime yerleşen öğrenci sayısının oranı %...61,15 iken 2013-2014 yılında bu oran % 80,05 olmuştur.

Akademik başarının değerlendirilmesinde yılsonu başarı puanları ve Yükseköđretime Geçiş Sınavı (YGS) netleri ele alındığında özellikle matematik, fizik,kimya derslerinde net ortalamaların edebiyat ,coğrafya, tarih alanlarına göre düşük olduğu görülmüştür. LYS netlerinde de benzer bir durum söz konusudur. Bu oranların arttırılması ile ilgili çalışmalar devam etmektedir.

Bütün bireylerin bedensel, ruhsal ve zihinsel gelişimlerine yönelik faaliyetlere katılımının desteklenmesi eğitimde kaliteyi arttıracak önemli unsurlardan biridir. Öğrencilerimizin bedensel, ruhsal ve zihinsel gelişimlerine katkı sağlamak amacıyla okulumuzda yerel, ulusal ve uluslararası sportif faaliyetleri katılım söz konusudur. Ayrıca sanatsal ve kültürel faaliyetlerde gerçekleştirilmektedir.

Öğrencilerin motivasyonunun sağlanmasının yanı sıra aidiyet duygusuna sahip olması eğitim ve öğretimin kalitesi için bir gösterge olarak kabul edilmektedir. Onur ve iftihar belgesi alan öğrenci oranı da bu kapsamda temel göstergelerden biri olarak ele alınmıştır. Benzer şekilde, disiplin cezalarındaki azalış da bu bağlamda ele alınmaktadır. Okulumuzda disiplin cezası alan öğrenci oranı 2012-2013'te 3,2 .iken 2013-2014'te 2,98 olmuştur.

Tedbirler 2. 1

Tedbir/Strateji	Koordinatör Birim	İlişkili Alt Birim/Birimler
1-Öğrenci, veli, öğretmen ve yöneticilere ihtiyaçlar doğrultusunda eğitim ve seminerler verilecektir	➤ Okul İdaresi	➤ Rehberlik Servisi
2-Veli ve Öğrencilerimize yönelik sosyal sportif ve kültürel çalışmaların sayısı ve çeşidi arttırılacaktır.	➤ Okul İdaresi	➤ Rehberlik Servisi ➤ Okul Aile Birliği
3-Veli ve öğrencilerimize kitap okuma alışkanlığı kazandırılmasına çalışılacaktır.	➤ Edebiyat Zümresi	➤ Tüm Sınıf Rehber Öğretmenleri
4-Ulusal ve uluslararası projelere katılım arttırılacaktır.	➤ Okul İdaresi	➤ Tüm Zümre Öğretmenleri
5-Bilinçli internet kullanımına yönelik çalışmalar yapılacaktır.	➤ Bilişim Teknolojileri Öğretmeni	➤ Rehberlik Servisi
6-Akademik başarıyı arttırmaya ve öğrencilerin bilişsel eksikliklerini gidermeye yönelik kursların açılması ve katılımın sağlanması için çalışmalar yapılacaktır.	➤ Okul İdaresi	➤ Tüm Zümre Öğretmenleri
7-Bağımlılığa (Madde, teknoloji vs.) karşı mücadele çalışmaları arttırılacaktır.	➤ Rehberlik Servisi	➤ Tüm Sınıf Rehber Öğretmenleri

STRATEJİK HEDEF 2. 2

Sektörle işbirliği yapıp, okulumuzdan(mesleki ve teknik eğitimden) mezun olanların istihdam oranını arttırmak

Hedef 2.2	Önceki Yıllar		Plan Dönemi Sonu
	2012/2013	2013/2014	2019
Okulumuzdan mezun olan toplam öğrenci sayısı	185	174	180
Okulumuzdan mezun olup alanında istihdam edilen öğrenci sayısı	30	30	35
Okulumuzdan mezun olup alanında istihdam edilen öğrenci sayısının toplam mezun sayısına oranı (%)	16,2	17,2	19,4
Mesleki ve teknik ortaöğretim mezunlarının mesleki yeterliliklerine yönelik işveren memnuniyet oranı(%)	80	85	90
Öğrenci veya öğretmenlerin yaptığı patent veya faydalı model başvuru sayısı	-	-	-
Sektörle işbirliği yapılarak açılan kurs sayısı	-	-	-
Sektörle işbirliği yapılarak açılan kurslara katılım oranı	-	-	-

Hedefin Mevcut Durumu?

2012-2013 yılında okulumuzdan mezun olan 185 öğrenci bulunmaktadır. Bu sayı 2013-2014 yılında 174 olmuştur..2012-2013 yılında mezun öğrencilerimizden 30' u istihdam edilmiştir 117 'si ise bir üst öğrenime devam etmiştir. .2013-2014 yılında ise istihdam edilen öğrenci sayımız 30,bir üst öğrenime devam eden öğrenci sayımız ise 119 dur.

Tedbirler 2.2

Tedbir/Strateji	Koordinatör Birim	İlişkili Alt Birim/Birimler
<p>9. Veliler bilgilendirilerek öğrenciler daha çok eleman ihtiyacı duyulan alanlara yönlendirilecektir.</p> <p>10. Öğrencilerin ilgisini çekecek proje ve uygulamalar geliştirilecektir.</p> <p>11. Nitelikli ara eleman yetiştirmeye yönelik olarak açılan mesleki eğitim kurslarının çeşitliliği arttırılacaktır.</p> <p>12. İşyeri beceri eğitimi ve staj uygulamalarında öğrencilerin daha etkin bir şekilde izlenip ve değerlendirilmesi için çalışmalar yapılacaktır.</p> <p>13. Mezun öğrencilerin istihdam durumlarını daha verimli izlenip değerlendirilmesi için çalışmalar yapılacaktır.</p>	<p>➤ Okul İdaresi</p>	<p>➤ Rehberlik Servisi</p>

MALİYETLENDİRME/BÜTÇELEME**MALİYET TABLOSU****Okul Stratejik Plan Tema, Stratejik Amaç, Hedef Maliyet İlişkisi****Tablo: SP Tema, SA, SH, Maliyet İlişkisi Tablosu**

TEMA	STRATEJİK AMAÇLAR/ HEDEFLER	2015	2016	2017	2018	2019
		MALİYETİ	MALİYETİ	MALİYETİ	MALİYETİ	MALİYETİ
1	STRATEJİK AMAÇ 1	500	500	500	700	900
	Stratejik Hedef 1. 1	500	500	600	700	900
2	STRATEJİK AMAÇ 2	500	500	600	700	900
	Stratejik Hedef. 2.1	400	500	600	700	900
	Stratejik Hedef 2.2	250	500	550	600	800
Amaçların Toplam Maliyeti:		2150	2500	2850	3400	4400
					16300	

KAYNAK TABLOSU

KAYNAKLAR	2014-2015 (TL)	2015- 2016 (TL)	2016-2017 (TL)	2017-2018 (TL)	2018-2019 (TL)
Genel Bütçe	46,756	46,756	46,756	46,756	46,756
Okul Aile Birliği	25,647	25,647	25,647	25,647	25,647

BÖLÜM 4

İZLEME VE DEĞERLENDİRME

İzleme ve Değerlendirme aşağıdaki esaslara bağlı kâlnarak yapılacaktır:

(Stratejik planın performans ölçümü ve değerlendirilmesinde; hedefler bazında belirlenen performans göstergeleri ile hedeflerin gerçekleşme oranları ve yılda bir yapılacak olan paydaş memnuniyeti anket sonuçları esas alınacaktır.

İzleme sürecinde elde edilen veriler, stratejik hedefler ve performans göstergeleri ile karşılaştırılarak tutarlılığı ve uygunluğu ortaya konulacaktır. Stratejik planda belirlenen hedeflere ulaşılamaması durumunda gerekli tedbirler alınacaktır.

Stratejik planın gerçekleşme düzeyi incelenirken cari yıl ile eğitim öğretim yılının örtüşmediği göz önüne alınarak değerlendirme yapılacaktır. Okulumuz izleme değerlendirmesini **dönem bitimlerinde** yapacak, **Yıllık faaliyet raporunu Haziran ayındaki verilerine göre hazırlayacaklardır.**

Stratejilerin yürütülmesinden sorumlu olan birimler, izleme değerlendirme sürecinin yürütülmesinden de sorumlu olacaklardır. Performans programında ayrıntılı olarak belirtilen periyotlara uygun olarak, yapılan kontroller sonucunda planın işleme ile ilgili aksaklıklar yaşanması durumunda, sorumlu birimler tarafından düzenleyici ve önleyici faaliyetler planlanacaktır.

İzleme ve değerlendirme sürecinin her aşamasında yönetime geri bildirim sağlanarak, stratejik planın daha kaliteli, verimli ve etkili bir şekilde gerçekleştirilmesi sağlanacaktır.

Stratejik plan süreci sürekli değişebilen, dinamik bir süreç olduğu için, bu süreçte, planlama ve aynı zamanda kontrol tekniği olarak bütçenin de, statik olmak yerine esnek bütçe tekniğine uygun olarak hazırlanması daha uygun olacaktır. Ayrıca stratejik planda yer alan faaliyetlerin belirli periyotlarla kontrol edilerek yeniden düzenlenmesi nedeniyle bütçelerin esnek şekilde planlanması ve faaliyetlerin değişimiyle birlikte maliyetlerin de değişmesi gerekecektir.

Tablo 9. İlçe, Okul Birimleri İzlem Değerlendirme Zaman Kapsamı Tablosu

İzleme Değerlendirme Dönemi	Gerçekleştirilme Zamanı	İzleme Değerlendirme Dönemi Süreç Açıklaması	Zaman Kapsamı
Okulların Birinci İzleme-Değerlendirme Dönemi	Her yılın Şubat ayı içerisinde	<ul style="list-style-type: none"> Performans göstergeleri ile ilgili gerçekleşme durumlarına ilişkin verilerin toplanması ve incelenmesi Performans Göstergelerinin gerçekleşme durumları hakkında hazırlanan raporun üst yöneticiye sunulması 	Eylül Ocak (1.Dönem) dönemi
Okulların İkinci İzleme-Değerlendirme Dönemi	Aynı yılın Haziran ayı sonuna kadar	<ul style="list-style-type: none"> Performans göstergeleri ile ilgili gerçekleşme durumlarına ilişkin verilerin toplanması ve incelenmesi Performans Göstergelerinin gerçekleşme durumları hakkında hazırlanan raporun üst yöneticiye sunulması 	Eylül Haziran Dönemi Eğitim öğretim yılı

Ödemiş Zübeyde Hanım Mesleki ve Teknik Anadolu Lisesi 2015-2019 Stratejik Planı üst kurulumuzca yürürlüğe girmesi için uygun görülmüştür.

STRATEJİK PLAN ÜST KURULU

Sıra No	ADI SOYADI	ÜNVANI	GÖREV YERİ	İMZASI
1	Fatma AKYOL	OKUL MÜDÜRÜ	Ödemiş Zübeyde Hanım Mesleki ve Teknik Anadolu Lisesi	
2	Güler DİRLİK	MÜDÜR YARDIMCISI	Ödemiş Zübeyde Hanım Mesleki ve Teknik Anadolu Lisesi	
3	Sıdıka KARACA	ÖĞRETMEN	Ödemiş Zübeyde Hanım Mesleki ve Teknik Anadolu Lisesi	
4	Zeliha ÇETİNYÜREK	OKUL AİLE BİRLİĞİ BAŞKANI	Ödemiş Zübeyde Hanım Mesleki ve Teknik Anadolu Lisesi	
5	Nuray UMUT	OKUL AİLE BİRLİĞİ YÖNETİM KURULU ÜYESİ	Ödemiş Zübeyde Hanım Mesleki ve Teknik Anadolu Lisesi	

Yukarıda sunulan Ödemiş Zübeyde Hanım Mesleki ve Teknik Anadolu Lisesi 2015-2019 Yılı Stratejik Planı tarafımdan onaylanmıştır.

Fatma AKYOL
Okul Müdürü

UYGUNDUR

Yakup ÇAKIR

İlçe Milli Eğitim Müdürü a.